



サントラ通信

特集 手術室の公開

Vol.17
summer

ページ	02	特集…手術室の公開
	03	特集…鈴木院長からのお話
	04	企業訪問・わたしのおすすめ
	05	もみの木通信
	06	管理栄養士おすすめごはん・当院でのコロナウイルス対策
	07	診療案内

留萌セントラルクリニック

社会医療法人孝仁会留萌セントラルクリニックがお届けする医療・福祉の情報誌

ご自由にお持ちください



院長からのお話

特集[手術室の公開]

今年の夏は、コロナ感染症が蔓延しているなか東京オリンピックが開始されました。洪水や土砂災害なども毎年の様に引き起こされています。早く日常に戻れることを心から願っている次第です。

コロナ感染症で医療崩壊が叫ばれました。これは、感染症予防のために新たにコロナ病床を確保することや他の疾患の治療を行うための人員や設備、材料を使用できなくなったからです。術後患者を観察するICUが使用できない場合、手術を延期・中止しなければなりません。日本もパンデミックに対する基本的な方針を策定することが急務と思われます。

当院は、コロナ病床を持っていませんでしたが救急患者の搬入などで緊急入院の必要性がある患者様には個室隔離でコロナ感染症の合併がないかどうかを確認し治療を行っています。皆さんもマスク手洗いなど、感染予防を行っていることと思います。3密回避など予防を行い続けて1年半が経過しました。コロナウィルスの寿命は2-4週間程度と思われます。人に感染することにより、ウィルスを増殖させ次の世代として生き延びているのです。

今、ワクチンの接種によって新しい局面に入っています。当院もワクチン接種に積極的に参加して集団免疫ができる様に努力していきます。

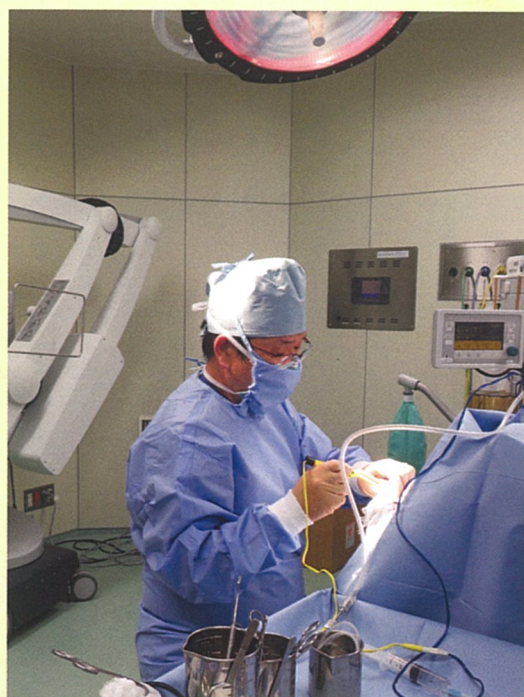
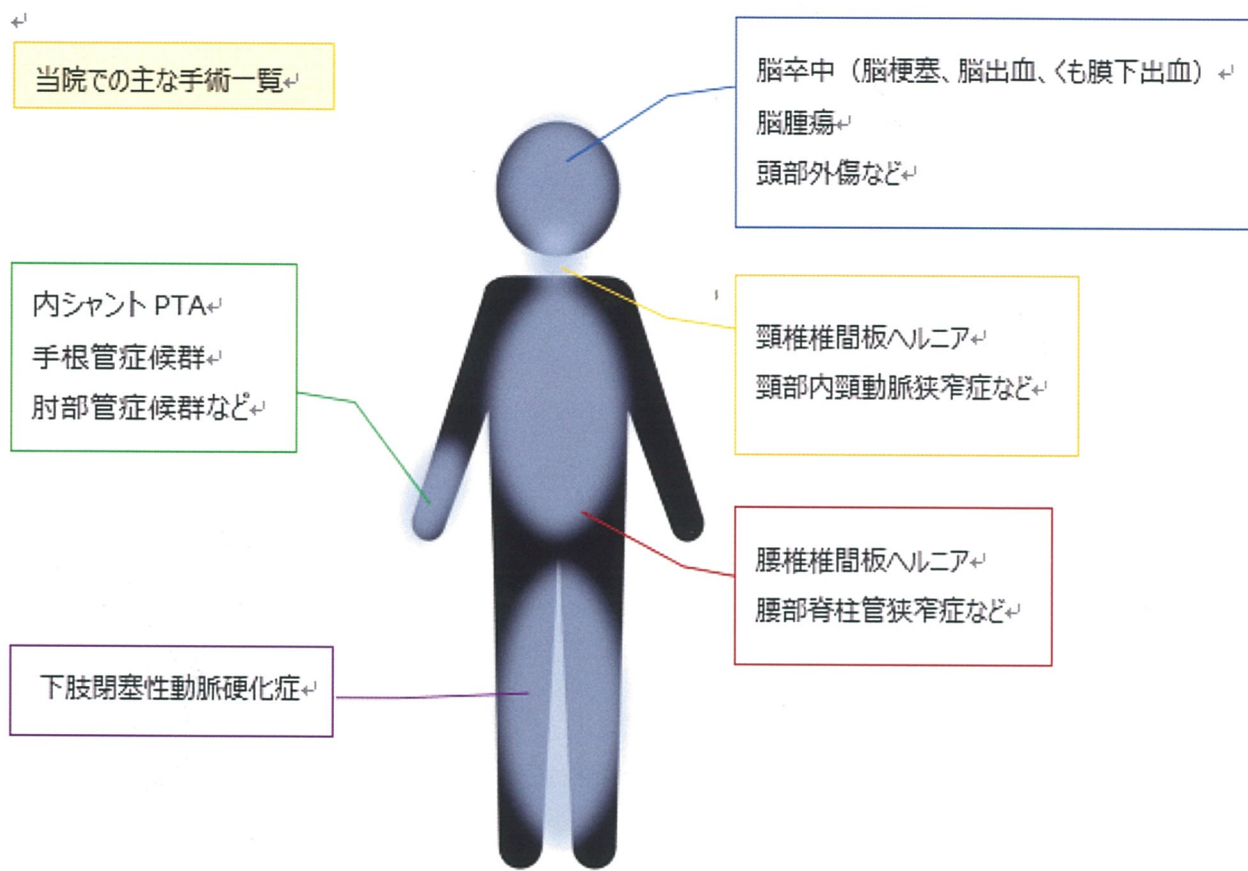
今回のサンタ通信の特集は“手術室の公開”です。ご拝読お願いいたします。



特集：手術室の公開

当院では主に下記のような手術が行われています。では、手術の際にどのような材料を使用しているか皆様ご存知でしょうか？

今回、当院の手術の中でも多い血管内手術・脳血管障害手術に着目し、普段見る事のできない手術の際に使用する材料についてまとめてみました。

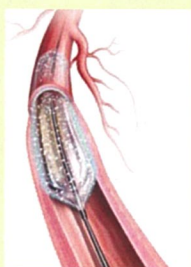


手術の様子

血管内手術（下肢閉塞性動脈硬化症）

足の血管の動脈硬化がすすみ、血管が細くなったり、つまったりして、十分な血流が保てなくなる病気です。そのため、血液の流れが悪くなり、歩行時に足のしびれ、痛み、冷たさを感じます。さらに進行すると、安静時にも症状が現れることがあります。治療としては運動療法、薬物療法です。

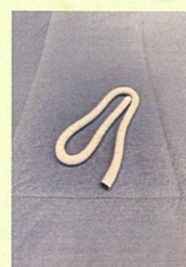
症状が強く日常生活に支障がある場合や足先の血流が著しく悪い場合は下肢の血行再建術が行われます。病状の程度により、狭くなった血管をバルーン（治療用の風船がついたカテーテル）で拡張しステントという金網を留置する血管内手術と人工血管で動脈をバイパスするバイパス術があります。血管内治療は手術時間が短く、比較的体侵襲の局所麻酔で受けることができ、手術後2～3日で退院できるのがメリットです。



バルーン



ステント



人工血管

特集：手術室の公開

脳血管障害手術（未破裂脳動脈瘤・くも膜下出血・頭部外傷など）

【未破裂動脈瘤】

頭の動脈の一部が拡張して、こぶ状になったものです。破裂しなければ通常は無症状です。破裂すると、くも膜下出血という恐ろしい病気になります。無症状の為、脳ドックや頭の検査をした際に見つかることが多く動脈瘤の出来た場所やこぶの大きさ、いびつな形のものには破裂の可能性があるため手術の対象となることが多いです。

こぶが破けないよう開頭手術（頭の頭蓋骨の一部を外す手術）にて、直接こぶの根元に小さいチタン製のクリップをかけます。開頭手術を行なった際は治療部位の治療終了後、硬膜（脳、脊髄全体を保護している膜）縫い合わせ、そこから髄液が漏れないよう組織接着剤を噴霧します。その後一度外した頭蓋骨を戻し、プレートで固定します。

【くも膜下出血】

原因のほとんどは頭の血管に出来た動脈瘤が破れて出血することで起こることがほとんどです。

症状は突然の激しい頭痛で、「バッドで殴られたような痛み」と、表現されます。治療法は外科的手術と血管内カテーテル治療がありますが、当院では外科的治療の手術を行なっています。開頭手術にて破けた動脈瘤の根元にチタン製のクリップをかけて出血が起きないように根本治療を行います。

【頭部外傷】

転倒や転落、事故等により頭部に強い衝撃を受けたことにより起こります。出血場所により、脳出血、急性硬膜・硬膜外出血といわれます。高齢の方によく見られます。頭をぶつけた後、1～3ヶ月の間に徐々に出血が溜まってしまう慢性硬膜化血腫という病気もあります。

急性硬膜化、硬膜外出血は緊急に手術が必要となる場合があります。

出血の量や緊急性により開頭術、穿頭術（頭蓋骨にドリルで小さな穴を開ける手術）が選択されます。開けた穴にはそこを塞ぐための蓋をして手術を終了します。

病気や血腫の量により、ドレーンという細いストロー状の管を入れる場合があります。



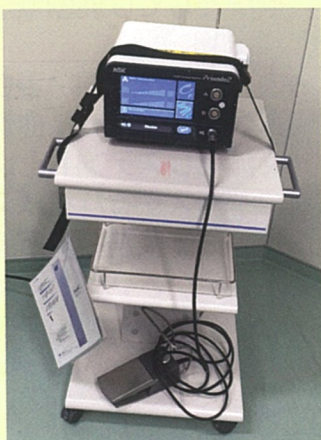
組織接着剤



頭蓋骨固定プレート

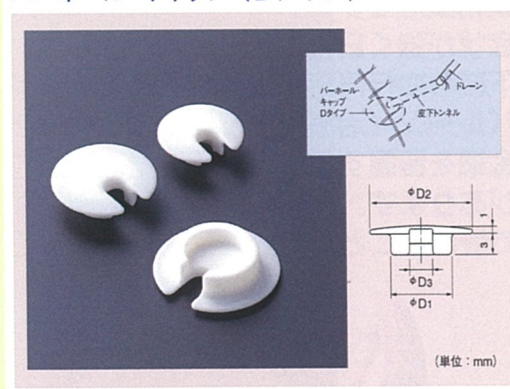


チタン製クリップ

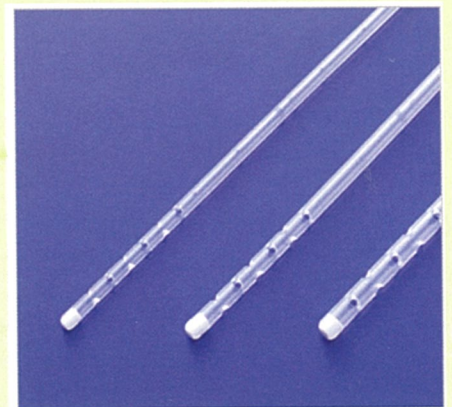


医療用ドリル

バーホール・キャップ〈Dタイプ〉



穿頭用キャップ



ドレーン

当院の感染対策！

～SPD（院内物品管理）・臨床検査科・放射線科～

SPD は外部業者との仕事が多いため、足踏み式の手指消毒を部屋の前に設置しております。また、案内文を書くことで手指消毒に協力して頂いています。
個人では院内職員と関わる機会や物に触れる機会が多いため、リストバンド型手指消毒を使用しています。



臨床検査科 では、フェイスシールド・サージカルマスク・手袋を着用し検査を実施、手袋は患者様ごとに交換を行います。
また、救急車でのお客様や新型コロナウイルスの疑いのある患者様には、この他にプラスチックガウンも装着します。患者様ごとに機器や椅子・ドアノブなどの消毒を次亜塩素酸ナトリウムにて行っています。

放射線科 では、撮影のため患者様自身に入れ歯を外していただく必要があります。
その際に手や指に唾液が付着してしまう事があり、そのまま周囲のものに触れると感染源となる可能性が高くなります。
そのため、入れ歯の着脱後には必ずアルコール消毒していただくよう説明し、ポスターにて感染対策を掲示しております。

元気ゴハン

★身近な材料で一品！簡単レシピ★～もちもちおから団子～

さて、今回はおからが主役の一品です。
おからは豆腐を作る際の豆乳を搾りとった残りかす。
最近ではおからを乾燥させたおからパウダー等も低糖質、食物繊維豊富で様々な料理に活用できると話題になっていますね。
今回のメニューは生おからに片栗粉を加えて団子風にしたものです。
当院の託児所でも人気のおやつでした。是非お試しください



【材料】30個分

おから ……280g
片栗粉 ……110g
牛乳 ……230g
油 ……適量
★酒 ……大さじ1
★しょうゆ ……大さじ1
★砂糖 ……大さじ1
★水 ……大さじ1

【作り方】

- ① おからに、片栗粉、牛乳（様子をみながら）を加えてよく混ぜる。（おからの水分量によって、生地がゆるくなるので、牛乳は調整しながら加える）。
- ② 生地を平たく丸めて、適量の油で両面を焼く。
- ③ ★のタレを合わせておき、フライパンに入れてからめる

♪ポイント♪

- 牛乳は生地の固さをみながら加減して加えていきます。

第6回 ご近所さま企業訪問



株式会社 Fusion 様

私たちが日ごろからお世話になっている企業様を紹介させていただくコーナーです。
今回は、当院の手術などの精密機材を取り扱っている「株式会社フュージョン 高橋宏明様」にお話を伺いました。

 fusion inc.
for MD

Q: Fusion様はどのような会社ですか？

A:弊社は、主に脳神経外科、特に業務全体の7割以上を脳血管内治療に特化させている全国でも稀な形態の企業です。
また、脳神経外科領域以外にも、腹部、末梢領域の血管内治療全般、整形外科の先生方にお使いいただく器材のご提案及び販売もしております。



ステント

Q:どのような商品を取り扱っていますか？

A:脳梗塞や脳動脈瘤破裂、脳出血など脳卒中時の最新の治療器材や、開頭手術に関わる機器、器材全般、PAD(四肢閉塞性動脈硬化症)における治療器材、整形外科向けの手術器材のご依頼にも対応しております。

Q:お忙しい所ありがとうございました。最後に何か一言ありましたらおねがいます。

A:スタッフの皆様が一つの目的の為に、それぞれの専門の職務を最大限に発揮されておられるかと思えます。弊社もその重要な輪の一部を担わせていただいているという自覚を持って、器材の供給に徹底的にこだわって対応をさせていただきます。今後とも宜しくお願い致します。

わたしのおすすめ ~お困り解決編~

私たちは毎日無意識のうちに、その時々シチュエーションに合わせて腕や手、指先を動かしています。たとえばご飯を食べる際は、箸を使うときと器を持ち上げるとき、パンを摘まむときなど、それぞれの動作に合った力の強さや腕や手首ならびに指の角度を駆使して一連の動作を生み出します。ところが病気やケガの後遺症、加齢による筋力低下や関節の変形等により握力が低下すると、十分な調整ができなくなりそれぞれの作業が困難になります。そこで今回、ペットボトルのキャップや瓶のフタを開けやすくする商品を紹介します。当院の売店でも取り扱っているので、ぜひお立ち寄りください。(営業時間 10:00~13:00) 使用感には個人差があると思いますが、一家に1つあると便利かもしれませんね。



訪問リハビリ 成田 志乃

令和3年8月発行

発行元：

グループホームもみの木

住所：

留萌市栄市1丁目5番地27号

もみの木通信

管理者からの挨拶

新型コロナウイルスの終息が見えない中、グループホームもみの木では皆様が安心、安全な環境で過ごしていただけるように日々努力しています。うがい手洗いもちろん、除菌空気清浄機の設置や、席の間隔の確保、換気などに注意を払い感染予防に取り組んでいます。現在も面会の制限を行っておりますが、いち早くコロナが終息に向かい、ご家族様と触れ合って笑顔のひと時を過ごせるようになってくれるといいなと思います。我々職員一同、入居者様に寄り添い温かなグループホームを目指してまいります。



～コロナ禍でも体力向上～

4月よりリハビリが行えるようになりました。理学療法士の山口先生の指導のもと、各入居者様に合ったリハビリを行う事ができます。リハビリを行い、体力向上や体力の維持をめざします！



ご夫婦での入居の紹介

グループホームもみの木では夫婦部屋を作っております。設立して5年で2組のご夫婦の入居がありました。お部屋の中にドアが作られており部屋同士を行き来できるようになっております。施設に入所してからもご夫婦の時間を過ごしていただけるような施設のつくりとなっております。



～イベント紹介～

室内で行えるイベントを開き、入居者様が充実した生活を送れるように職員一丸となって取り組んでおります。



ひな祭り



～ご家族様との関わり～

我々職員はご家族様が安心していただけるように、月に1度お手紙と毎日の様子を簡単に記録した1か月の記録をご家族様に送っております。また、毎月1度必ずご家族様とお話する場面を作り、近況の報告等を行っております。ご家族様が安心していただけるような施設にするのも、我々の大事な事お仕事です。



書道教室



節分

診療案内

診療科	受付時間	月	火	水	木	金	土
脳神経外科	午前 8:00~11:30	○	○	○	○	○	△
	午後 16:00~18:00	○	×	×	×	×	×
循環器科	8:00~13:00	×	×	×	○	×	×

- ★診察開始は、受付時間の30分後になります ★循環器科の診察開始は10:00からになります。
- ★緊急手術により休診になる場合があります。ご了承ください。
- ★土曜日の脳神経外科が出張医の場合があります。★受付時間外での受診に関しては電話でお問い合わせ下さい。

～夕方診療の受付時間～

新患の方 16:00~16:30まで ※救急や症状ありの場合は都度受付致します。
 再来の方 16:00~18:00まで (診察のみの方) / 16:00~17:00まで(検査がある方)

◎休診日：日曜・祝日・年末年始(12月30~1月3日)
 ※脳神経外科の診察は緊急手術等にて休診になる場合があります。

※ご不明な点はお電話にてお問い合わせ下さい。 留萌セントラルクリニック ☎0164-43-9500

○募集案内○ (皆様の応募をお待ちしております)

医療・介護スタッフ募集中

※医師 ※看護師・准看護師 ※理学療法士 ※作業療法士 ※言語聴覚士 ※放射線技師
 ※臨床検査技師 ※臨床工学士 ●社会福祉士 ●介護支援専門員 ●保育士 ●ヘルパー

介護職員急募中！！

皆様の応募お待ちしております

※印：奨学金制度あり

詳細は事務長 村井まで
 託児所完備しております

社会医療法人 孝仁会 <留萌地区>

留萌セントラルクリニック

通所リハビリテーション

訪問リハビリテーション

サンタ託児所

グループホームもみの木

居宅介護支援事業所サンタ

訪問看護ステーションサンタ

シェアハウスノエル

マンションノエル

