

# 低線量CTによる肺がん検診問診票

---

以下の問診に記入をお願いします。

氏名 \_\_\_\_\_ 年齢 \_\_\_\_\_ 歳 (男・女)

1. 現在、気になる症状がありますか？【いいえ・はい】

【はい】の方はご記入ください。

- ・いつ頃から \_\_\_\_\_
- ・症状 \_\_\_\_\_

2. 今までに大きな病気や、手術を受けられたことがありますか？【いいえ・はい】

【はい】の方はご記入ください。

- ・いつ頃 \_\_\_\_\_ 歳頃 \_\_\_\_\_ 歳頃 \_\_\_\_\_ 歳頃
- ・どんな病気で \_\_\_\_\_

3. 喫煙をしていますか？【いいえ・はい】

【はい】の方 1日 \_\_\_\_\_ 本 \_\_\_\_\_ 年間

【過去喫煙していた方】 \_\_\_\_\_ 歳 ~ \_\_\_\_\_ 歳まで 1日 \_\_\_\_\_ 本

4. 粉じん・ほこりにさらされる仕事をしたことがありますか？

(炭坑・解体・トンネル工事など) 【いいえ・はい】

職業 \_\_\_\_\_ 従事年数 \_\_\_\_\_ 年

5. 今までに肺がん検診や喀痰(かくたん)検査を受けた事がありますか？

【いいえ・はい】

【はい】の方 \_\_\_\_\_ 年 \_\_\_\_\_ 月頃

6. 以前、レントゲンや胸部CT検査および喀痰(かくたん)検査で異常を言われたことがありますか？【いいえ・はい】

【はい】の方 \_\_\_\_\_ 頃

7. 女性の方で、現在妊娠している、もしくはその可能性がありますか？

【いいえ・はい・わからない】

必ずお読みになってください

## 低線量CT肺がん検診を受けられる方へ

### 1. 低線量CTによる肺がん検診の目的

低線量CTによる肺がん検診の目的は、肺がんを早期発見することです。

### 2. 低線量CTによる肺がん検診のこれまでの成績

低線量CTによる肺がん検診では、胸部X線検査による肺がん検診と比較して、より小さく早期の肺がんを発見できることが国内外の研究で報告されています。

### 3. 低線量CT肺がん検診の方法

CT装置を用いて被ばく線量を低減させて、肺全体を細かく撮影します。

### 4. 低線量CT肺がん検診の費用

費用は全額実費です。精密検査が必要と診断された場合、それ以後の診療には健康保険が適用されます。

### 5. 低線量CTによる肺がん検診により期待されるあなたの利益

(1) 検診によって肺がんが早期に発見され、治療することで、その肺がんによる死亡を回避、有効な治療を受けることで、生存期間を延ばすことができます。

(2) 検診を受けて「異常なし」と判断されれば、ひとまず安心して生活することができます。

### 6. 低線量CTによる肺がん検診により起こるかもしれないあなたの不利益

(1) 検診の結果が陽性（要精密検査・追加検査）となった場合でも、結果的に肺がんでないことがあります。喫煙する人・喫煙していた人を対象にして低線量CTによる肺がん検診を行うと、3～6割の人に何らかの“異常な影”が見つかることが報告されています。このうち9割以上は肺がんではありませんが、“異常な影”の中には肺がんと非常にまぎらわしいものがあり、約1～2割の人は肺がんか否かを診断するために精密検査や定期的な経過観察が必要になります。この場合、「肺がんだったらどうしよう」といった不安を抱くことや結果として必要の無かった精密検査を受けることになる可能性があります。

(2) 肺がんか否かを診断するための精密検査には、気管支鏡生検/経皮針生検/胸腔鏡生検などがありますが、それに伴う苦痛や合併症が生じる可能性があります。

(3) 将来的にあなたの生命に影響を及ぼさないような、発育の非常に遅い肺がんが発見される可能性があります。

(4) 低線量CTによる肺がん検診による被ばく線量は、胸部X線による検診の約10倍ですが、低線量CT肺がん検診を受けて被ばくしたことにより、新たにがんが発生したという報告は今のところありません。

### 7. 低線量CTによる肺がん検診で肺がん以外の疾患が発見される可能性

肺がん以外の呼吸器の疾患や肺以外の臓器の疾患が発見される可能性があります。

### 8. がん検診全体にかかわる重要な事項

(1) 検診の結果が異常なしであっても、今後肺がんにならないというわけではありません。

(2) 進行の早い肺がんの場合、次回の検診までの間に自覚症状で見つかることもあります。太い気管支に発生する肺門型肺がんや非常に進行が早い小細胞肺がんなど低線量CTによる肺がん検診では発見されにくい種類の肺がんもあります。

## 当日の流れ

1. 当日は、受付カウンターにて受付してください。
2. 問診票を受付で受け取りご記入後、受付に提出してイスでお待ちください。
3. 書類の確認、問診をいたします。
4. CT室前の待合へご案内いたします。(採血がある方はその後、ご案内いたします)
5. お名前をお呼びしてCT室へご案内いたします。
6. 低線量CT検査を行います。  
入室から退室まで約10分です。内臓脂肪測定もある場合は約15分になります。
7. お会計  
会計カウンターにてご精算ください。

### 【料金一覧】

肺CT+ 内臓脂肪 + 腫瘍マーカー 13,200円 (税込)

8. 検査結果は、3週間以内に郵送いたします。  
上記日数が経過しても結果が届かない場合は下記までご連絡ください。

社会医療法人孝仁会 留萌セントラルクリニック (電話) 0164-43-9500  
予約受付時間(平日) 09:00 ~ 16:00

ご不明な点がございましたら、当院までご相談ください。

※ 結果内容につきましては、お問い合わせでお答えできません。

～待ち時間につきまして～

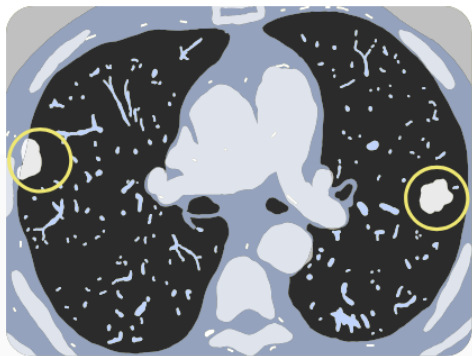
当院は、救急対応の病院としての役割も担っております。  
皆様にはご予約の上で、ご来院いただいているところではございますが、  
有事の際には、救急車・救急患者さまをご優先させていただきますこと、  
どうぞ、ご理解とご協力のほどお願いいたします。





# 「低線量CT肺がん検診」をお勧めする方

- ✓ 40歳以上の方
- ✓ 喫煙される方  
あるいは以前に喫煙されていた方
- ✓ 近親者に肺がんになった方がいる方
- ✓ 定期的な検診を希望される方



## 【 注意事項 】

- ・ 妊娠中・妊娠している可能性のある方は受けられません。
- ・ 心臓ペースメーカーまたは植込み型除細動器など体内金属が入っている方はCT検査が受けられない場合があります。  
主治医にご確認ください。